

# パンタナル通信

一般社団法人 南北米福地開発協会 会報

2019年2月1日 185号

世界平和地球村の建設と自然環境の保護



夫婦そろってレダ基地に初上陸。2017年4月5日



アスンシオンのabc新聞社を表敬訪問。2015年9月8日

## アスンシオン事務局長インタビュー特集



真夜中に到着した第15回青年奉仕隊を空港に出迎える。



青年奉仕隊を率いて、世界自然遺産イグアスの滝へ。

## 夫婦で共に歩めることが喜びです！

日本をはじめ、世界各地からレダ基地を訪れる人々が必ず通過する、パラグアイの首都アスンシオン。そこでほとんど誰もが、まず始めにお世話になるのが、中井重幸・秀子、アスンシオン事務局長夫妻です。アスンシオン国際空港の到着ロビーで、中井夫妻の笑顔に迎えられ、安堵した方々も多いことでしょう。また、レダからアスンシオンにやって来た人々も、夫妻に迎えられます。思いやりが深く、仕事がよくできる、温厚なおしどり夫婦。長旅の疲れを忘れさせてくれます。中井夫妻は昨年末、一時帰国し、家族と交流する貴重な時間をもちました。そして一月十四日、成田を発ち、アスンシオンに戻りました。このインタビューは、一月十二日、旅の準備に忙しい中でしたが、快く受けていただいたものです。

Q アスンシオン事務局長の朝は、どのように始まるのですか？

A 五時から朝礼、メールチェック、仕事の準備等を始めます。

Q 事務局では、どんな業務が多いのですか？

A 資材の調達、故障品の修理手配、各地との連絡、レダプロジェクト遂行のための諸機関や役所との調整、会計などです。

Q その中で、私たちのためのアテンド、ビザ手続、訪問先や病院への同行と通訳、旅行の手配、料理までもするのですね。

A あまりに多忙であったり、帰るのが遅くなったりして、皆様のお食事もよく準備できないときなど、心苦しく思います。それでも二年半前に家内が日本から来てくれてからは、料理が美味しいと言ってもらえるようになりました。肉じゃが、豚肉生姜焼き、しょうゆ味の煮物などが、特に年輩の方々に喜ばれています。「ごちそうさま！」と言ってくれるのです。

Q 赴任して、最も苦心されたのは、どんなことですか？

A 私はレダ基地で一年間歩んだ後、二〇一〇年十月にアスンシオン事務局に来て、前任者の佐野氏から業務を引き継ぎました。外に出ることの多い私にとって最も難しかったことは、市内の地理です。たくさんある通りの名に規則性はなく、さらに一方通行の通りが多いので、覚えるまでが大変でした。今はスマホのナビゲーションが使えるので、とても便利ですが、Q これまでで、特にうれしかったことは何でしょうか？

A レダでの稚魚放流式に、フランク大統領を招待し、承諾を受けた時です。大統領官邸に招待状を届けた後、(次面に続く)



## 今レダ基地では



諏訪君が送ってくれた、レティロの風景(豚の放牧地がある)。1月9日



養殖池にいた90cmのジャウーを持つ米田君。



円香さんが魚肉加工を説明。1月11日



豚を世話する諏訪君。12月19日



青年たちの歓迎と誕生祝いのケーキ。1月11日



岩澤さん母子とカピバラ。12月8日



諏訪君がレティロの小屋に宿泊。



五星ホテルにパカーを販売する岩澤氏とシスト氏。

(前面より続く) 官邸の秘書から電話が入りました。「放流式は何時からですか?」私は心を躍らせ、「十時からです」と答えると、「大統領は早朝のミサに行かれるため、少し遅れるかも知れませんが、それでもいいでしょうか?」とのこと。「大丈夫です!」と即答したことは言うまでもありません。

Q よろしければ、最も辛かったことは?

A 長年私たちの運転手を務めてくれたアウグスティンが、事故で亡くなった(二〇一四年二月二十八日)ことです。私はレダに送る荷物を彼に託し、彼は出発の前の晩、事務局に挨拶に来ました。その彼を送り出したのが私です。事故の直後、「大怪我で入院した」と、彼の奥さんから電話がありました。不思議なことに、同乗していた息子はかすり傷一つ負わなかったのですが、父親は亡くなりました。今も飛行場まで人を送り出すたびに心配してしまいます。

Q 奥様は料理もスペイン語も得意ですね。

A 妻は薬局の事務をしていたことがあるので、医薬品のことをよく知っています。各地から来た病人や負傷者を病院に連れて行き、正確に通訳することもできますし、アスンシオンに出来ない人のために薬を買って送ってあげることもできます。私には難しいことなので、とてもありがたく思っています。

Q 日本に滞在中は、どんなことをされたのですか?

A 私たちには子供が四人いますが、三人は日本で家庭を持ち、末の子も最近アメリカで家庭を出発しました。今、孫が三人います。家族や親戚と直に会って顔を合わせられることは、とても嬉しいものです。特に今回は私の母が、世界中で私たちが進めている活動をよく理解し、喜んで賛同してくれました。

Q レダの将来について、どんな抱負がありますか?

A 若い人々の力が必要です。創造力に富んだ人、機敏に動ける人、ITと親和性のある人、新鮮なアイデアを生み出せる人など。特にこの一、二年で、それを強く感じるようになりました。若者たちが来れるように、そして来てくれたら存分に活動できるように、最大限のサポートをしたいと思っています。

Q 今日はお忙しいところをありがとうございます。

A 私たちも、皆様のご支援に深く感謝しています。





## 昆虫の宝庫へ行こう！(3)

第三回は、蝶を紹介しよう。昆虫の宝庫・パンタナールを訪れたとき、まず初めに目につくやすい虫は、蝶と蛾だろう。両者は共に鱗翅目であるが、このうち、幾つかの科に属する種は蝶と呼ばれ、圧倒的多数である残りは蛾と呼ばれる。蝶と蛾の間に、学問上の区分はない。とはいえ、漢字圏、英語圏、西語圏などの住民にとって、蝶と蛾は感覚的に区別される。ここでも「蝶」と言う語を便宜的に用いるが、必ずしも科学的な用法ではない。

まずタテハチョウ科・ドクチョウ亜科2種。幼虫時代に有毒成分を含む食草で成長し、体内に毒物を蓄積する。この蝶を鳥が捕食する

と毒に苦しめられるので、一度と同じドクチョウは食べなくなり、その学習効果がある程度仲間の鳥たちにも伝わるという。ドクガと異なり、触れるだけなら問題ないので、仲良くして欲しい。右上の種は力強くダイナミックに飛び、右下の種はヒラヒラと優雅に飛ぶ。



*Ascia monuste*  
ミナミシロチョウ



*Phoebis philea*  
ベニモンオオキチョウ



*Agraulis vanillae*  
ヒョウモンドクチョウ



*Dryadula phaedusa*  
オビモンドクチョウ

シロチョウ科の蝶は、明るい白や黄。少数がテフテフとのどかに飛ぶ様子は、日本の春の情景に通じる。しかしパンタナールでは、ある日突然に大集団が出現し、数日後に忽然と消え去るという現象がある。



*Phoebis sennae*  
ワタリオオキチョウ



交尾態のカシウスカクモンシジミ

セセリチョウ科の仲間には小型で、ピューツとツバメのように飛ぶ。翅の装いは概して地味だが、体のサイズに比して大きな複眼が、つぶらで可愛らしい。



テレウスオナガセセリ



コヒゲセセリ



セセリチョウ科未同定

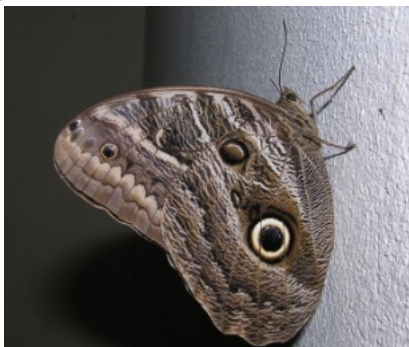
アゲハチョウ科の蝶のほとんどが、残念にも筆者にとって未同定(種名が未確認)である。左に掲げた二種は個体数も多いので、いずれ種名が判ると思う。タテハチョウ科・モルフオチヨウ亜科のイリオネウスフクロウチョウは、びっくりするほど大きく、翅の表側には灰色がかった青紫色が見られる。夜行



アゲハチョウ科の未同定種



アゲハチョウ科の未同定種



*Caligo illioneus*  
イリオネウスフクロウチョウ

ここでは蝶の成虫写真だけしか紹介できないが、卵、幼虫、蛹、食草、羽化のしかたなど、観察の時間が取れば、興味深い発見があるかも知れない。生きものたちの楽園・パンタナール。生物を愛する人は、休日に屋外に出るだけで至福のひと時を得るだろう。

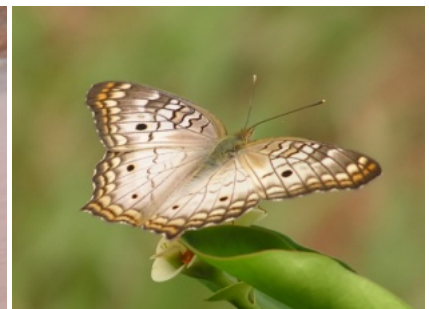
さて最後に筆者の個人的見解だが、蝶は翅が美しく、蛾は顔が可愛らしい。あなたなら、どちらの賜物により強く憧れるだろうか？(小田記)



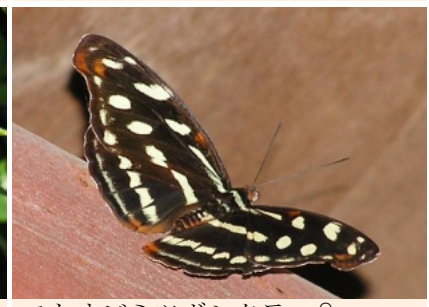
*Libytheana carinenta*  
アメリカテングチョウ



タテハチョウ科の未同定種



*Anartia jatrophae*  
ウスベニタテハ



フトオビミツボシタテハ♀

性で、夜明け前などに壁にとまっているところを容易に捕獲することができるので探してみよう。



## 第十九回一日特別研修会のご案内

本年最初のパンタナール一日特別研修会（ワンデイスエミナー）を、左記の要領で開催します。会場は、先回と同じセンター棟四階です。

日時…四月二十七日（土）十時受付、五時終了予定  
会場…国立オリンピック記念青少年総合センター、センター棟四階（小田急線参宮橋駅徒歩七分、または渋谷駅西口40番乗場バス代々木五丁目下車）

参加費…二〇〇〇円（昼食を含む）当日受付にて参加を希望される方は、ファックスまたはメールで、下記の当法人事務局宛てお申し込みください。（応募用紙の請求も事務局へ）

共催…一般社団法人 南北米福地開発協会、NPO法人 地球の緑を守る会

### プログラム（予定）

- 「レバランド・ムーンの思想とレダ開発」講師…柴沼邦彦「当法人理事」
- 「レダと日本における植樹活動」講師…高津啓洋「NPO法人地球の緑を守る会代表理事」
- レポーター…レダ基地から最近一時帰国をした人



国立オリンピック記念青少年総合センター



バス通りから入り、この小壁のわきの階段を上る。

## 第二十四回環境セミナーのご案内

地球規模での豪雨や大風、地震や火山噴火、山火事等による災害が頻発しています。既存の科学による予想を超えた異常気象は、地球の生態系と人類の文明を崩壊させかねない猛烈な勢いとなっています。こうした状況下において、山本良一先生の提言は、深刻な温暖化地獄への切実で果敢な挑戦です。

日時…三月三十日（土）午後一時半から

会場…川崎市大山街道ふるさと館イベントホール

講師…山本良一先生、東京大学名誉教授、工学博士

テーマ…「最近の極端な気象」―地球温暖化との戦況―

状況―「著書紹介」「地球を救うエコマテリアル革命」「1秒の世界」「1秒の世界2」「世界を変えるお金の使い方」「気候変動+2℃」「温暖化地獄」「温暖化地獄Ver.2」「残された時間」

「地球温暖化への三つの選択」「未来を拓くエシカル購入」「宇宙船地球号のグランドデザイン」等。

参加申し込み…メール、ファックス等で、下記事務局までお知らせください。参加費は無料です。

主催…一般社団法人 南北米福地開発協会

『私たちは「地球温暖化地獄」の入り口をすでに入ってしまったというのを明確に認めて、そこからの脱出に全力で取り組むべきときが来たと思う。』

仏教における地獄と地球温暖化地獄は、いずれも因果応報により地獄に陥ることは同じである。しかし、地球温暖化地獄の場合には先進国の放出する大量の温室効果ガスの影響が社会的弱者や人類以外の生物種に過酷であること、また一〇〇年以上後世の世代にもその影響が及ぶという点において、仏教における地獄よりも著しく不公正であり、悲惨である。』（「温暖化地獄―脱出のシナリオ」より引用）



## 一般社団法人 南北米福地開発協会 事務局

〒213-0001

神奈川県川崎市高津区

溝口3-11-15

岩崎ビル4F

電話: 044-829-2821

FAX: 044-829-2820

ゆうちょ銀行（旧一般会員会費納入）

記号10280 番号61349751

一般社団法人 南北米福地開発協会

E-メール: office@asd-nsa.com

ホームページ: https://asd-nsa.com

Facebook: https://www.facebook.com/ledaproject.jp/

## 会員種別

◆会員一口1000円/月

◆特別会員一口1万円/月

◆法人会員一口1万円/月

※いずれも口数は申込者が申告

会費は、毎月の引き落とし方式です。

会費振替用口座 ゆうちょ銀行

00290-5-113072

加入者名: シャ) 南北米福地開発協会

入会申し込みと同時に手続きをお願い申し上げます。それが確認でき次第、会員番号を確定し、ご案内いたします。

♥入会申込書は、左記の事務局にお申しつけください。ホームページからも入手できます。

## お便り募集



読者の皆様からのお便りを募集します。本紙記事へのご感想や提案、皆様個人やご家庭での歩み、あるいはグループや支部での活動と関連写真、イラストなどをお待ちしています。宛て先は、事務局: office@asd-nsa.com へお願いします。